

IX (fig. 56-X). Fragments de terra vermellova amb l'ornamentació tremolosa, segons la tècnica n.º VIII.

X (fig. 56-XI). Fragments de terra vermellova, allisats exteriorment per una capa fina negra brillant. La ornamentació cardial ve millorada per un acanalat perfecte corresponent a la part mitja del vas.

Amb els vasos III-IV hi ha un fragment amb banda de solcs fets amb pectuncle. És l'únic fragment que podem presentar amb aquesta tècnica.

XI. Fragments de vasos, la ornamentació dels quals segueix en bandes i meandres o arcs.

XII. Fragments diversos.

L'ornamentació amb motius gravats amb el cardium segueix els següents sistemes:

1. Omplent la superfície del vas,
2. Distribuïts en bandes horitzontals.
3. a) Senzilla a la vorera.  
b) Múltiple amb diferent nombre de bandes.
3. Distribuïts en bandes verticals.
4. Combinació del 2 i 3.
5. Seguint motius meandriformes o arquejats.

Està aplicada a vasos esfèrics, hemisfèrics, ovoides, etc.

Ara bé: si considerem que l'ornamentació de relleus segueix també els sistemes abans apuntats i va aplicada a totes les formes damunt indicades, podem deduir que la cultura montserratina és un avenç i una derivació de la cultura de les coves; hipòtesi que ve reforçada amb l'aparició de vasos, on la incissió del cardium ve agermanada amb cordons en relleu. Tipus III, IV, IX, X, XI i XII.

El centre d'aquesta cultura és veritablement la muntanya de Montserrat, on han aparegut els tipus més complets i variats. En el nostre jaciment hi manquen, encara, les impressions del nàtx.

La presència d'una sola peça, i encara molt senzilla, de coure concorda perfectament amb Montserrat, on sols es coneix un pa informe del referit material, així és que podem situar la dita cultura als inicis de l'eneolític.

Aquesta cultura fou més endavant eliminada o absorbida per la del vas campaniforme més avançada, actuant per dos diferents indrets, això és: pel S. pujant de Los Millares, i per l'W. venint del Somaén (1). I aquest és l'interès principal de la nostra cova, ja que permet, mercès a la estratigrafia comprovada, fixar la posició cronològica del tipus de ceràmica montserratina en relació amb el vas campaniforme, comprovant-se que representa un moment anterior de l'eneolític i que el vas campaniforme ens situa a la fi d'aquest període. — MARTÍ GRIVÉ S. F.

## EDAT DEL BRONZE

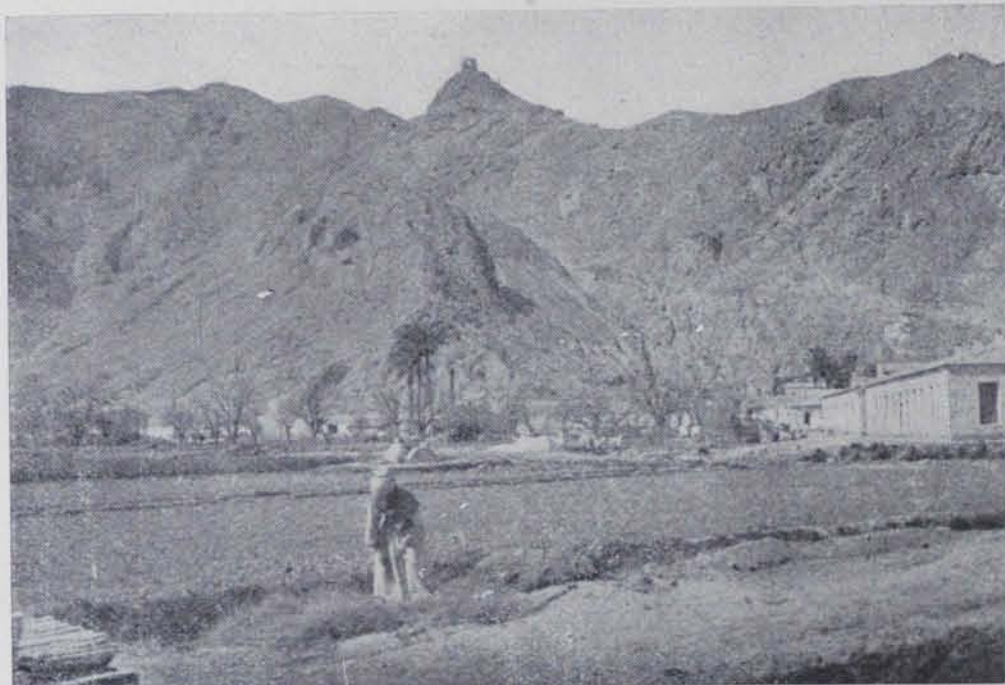
### La necròpolis de "Las Laderas del Castillo" (Callosa de Segura, província d'Alacant).

*Situació.* La necròpolis de Callosa es troba situada en la vessant que mira a mar de la serra de Callosa, sota les cingleres del castell medieval, damunt mateix de la carretera d'Oriola a Callosa, a cosa de mig kilòmetre d'aquesta darrera població, sobre d'uns planells on s'elaboren cordes de cànem, que és la indústria principal a què es dedica la vila.

*Descripció.* Fa anys que el P. Juli Furgús havia portat a terme unes importants excavacions en la serra de Sant Anton, del terme d'Oriola, que donaren per resultat la descoberta d'un miler d'enterraments del primer període de l'Edat del bronze, el material trobat en els quals constitueix la quasi totalitat del contingut del petit museu arqueològic del col·legi de Sant Domènec d'Oriola. Aquesta necròpolis, que ofereix molts paral·lelismes amb les estacions descobertes

(1) CASTILLO, obra citada.

pels germans Siret en la regió almeriana, es continua amb altres estacions de la mateixa naturalesa en tota la costa lleuantina i està estesa des de València per la regió d'Alcoi, Alacant, Callosa, Oriola i Múrcia fins a la província d'Almeria.



[Fig. 57. — Callosa de Segura : Serra de Callosa amb el castell

Tots els treballs del P. Furgús i més tard del P. Joaquim M.<sup>a</sup> de Barnola s'esmerçaren en la necròpolis d'Oriola, però recorregueren bona part de les rodalies, principalment la serra de



Fig. 58. — Callosa de Segura : Les Laderas del Castillo

Callosa on descobriren, i excavaren en part, uns enterraments al peu mateix de Callosa de Segura, com també una necròpolis ibèrica en la mateixa serralada, però ja en terme de Redoban.

Mes la de les «Laderas del Castillo» restava intacta i sols en tenien esment els pastors



Fig. 59. — Callosa de Segura : Paret de sosteniment de terres de la necròpolis

d'aquelles contrades a causa que sovint les aigües deixaven al descobert vasos de terrissa, en els grans xaragalls que excaven en les argiles d'aquella pronunciada pendent.

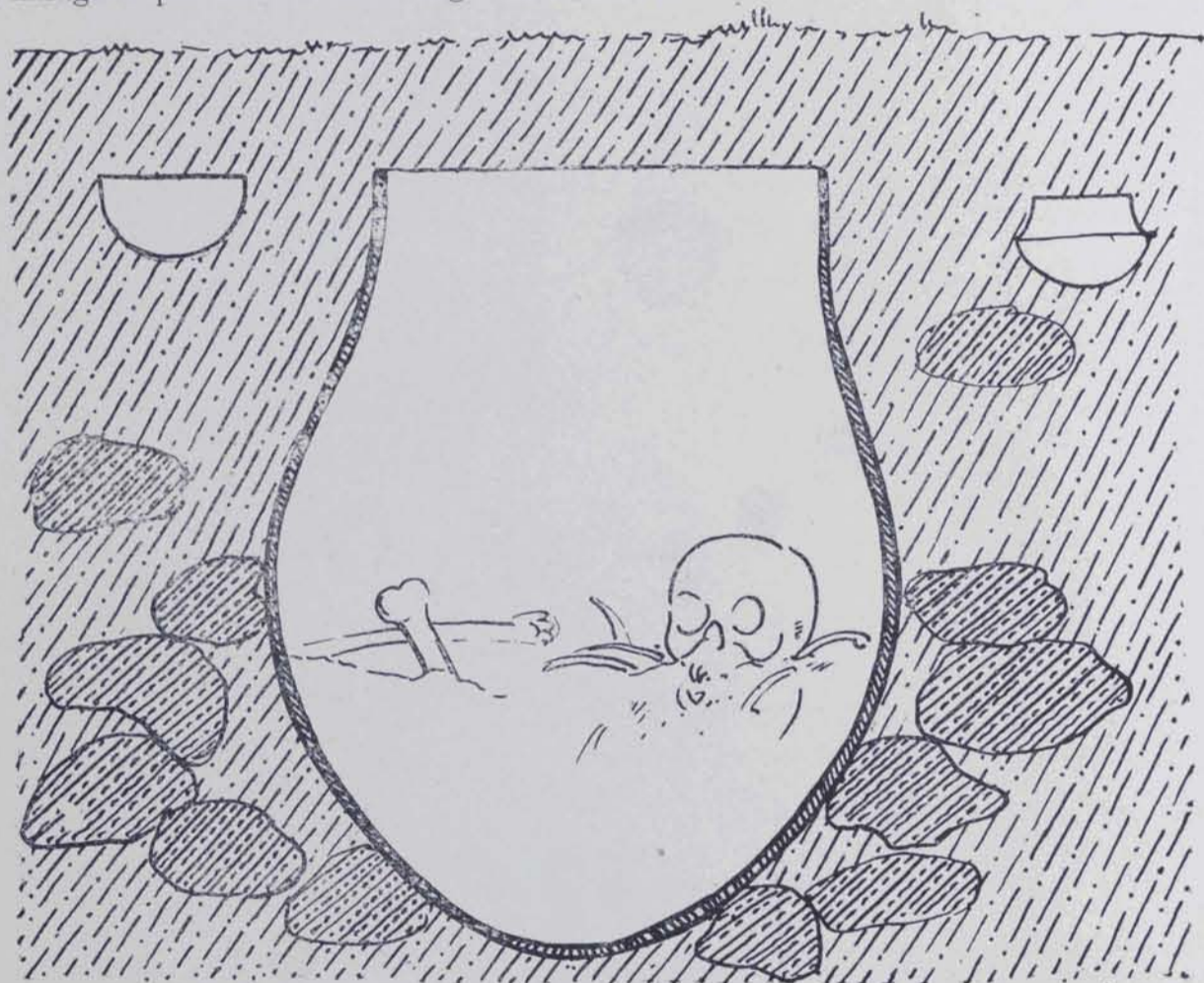


Fig. 60. — Callosa de Segura : Segon tipus d'enterrament

En aquest lloc la serra de Callosa s'aixeca encinglerada formada d'un gran macís calís, els cims del qual estan coronats per les runes de l'antic castell (fig. 57). Des del peu de la cin-

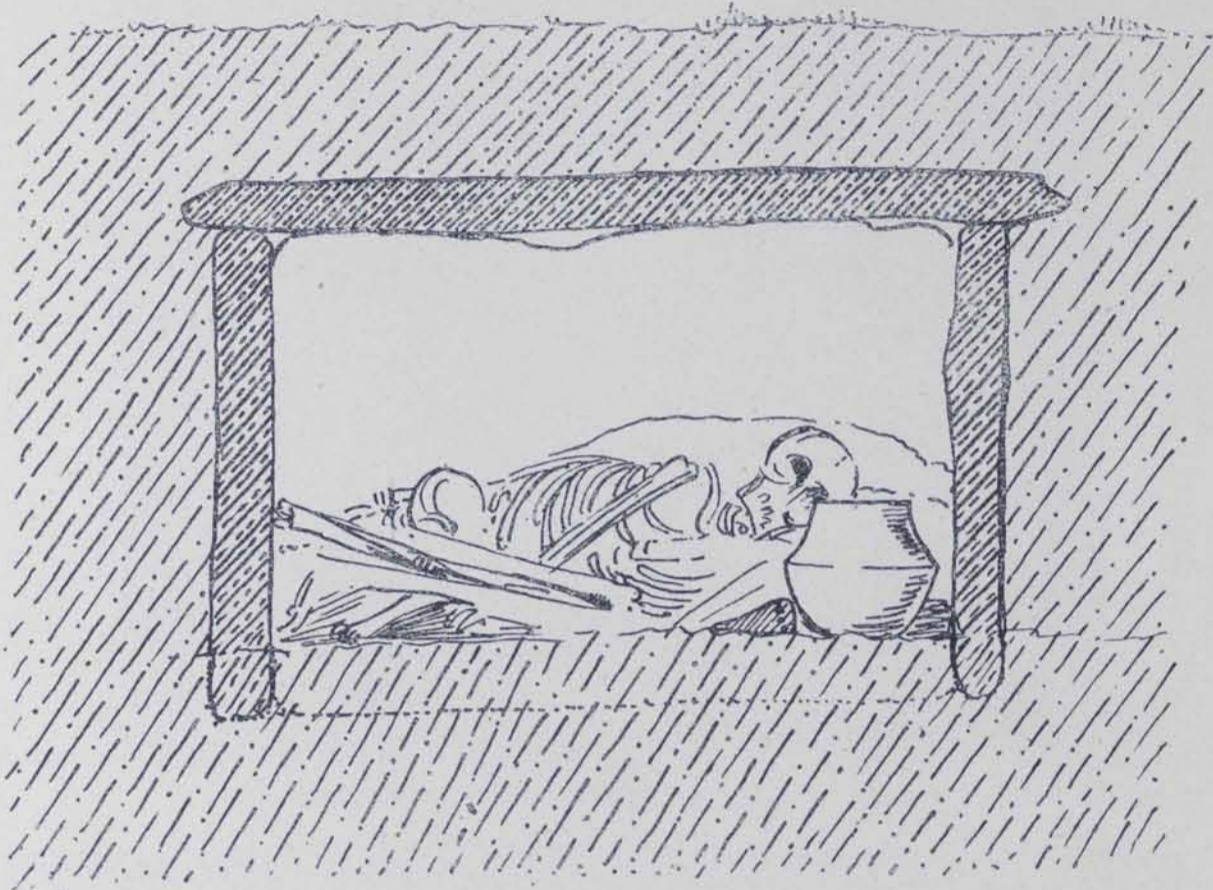


Fig. 61. — Callosa de Segura : Tercer tipus d'enterrament

glera fins a les hortes de la part baixa hi ha una zona de pendent molt ràpida plena del pedruscall després de la cinglera, i és en aquesta pendent on hi havia la necròpolis objecte dels nostres

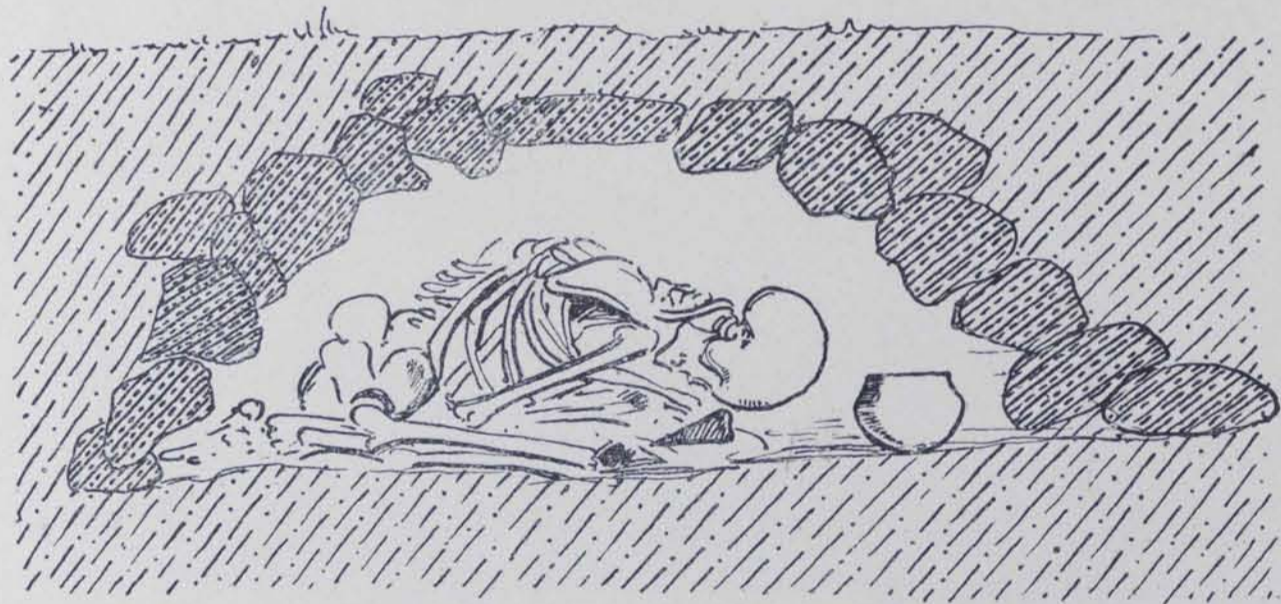


Fig. 62. — Callosa de Segura : Quart tipus d'enterrament

treballs (fig. 58). Per a salvar el fort pendent s'aixecaren llargues parets fetes de pedres mal tallades juntades amb fang i que seguien aproximadament les línies de nivell. Darrera de les parets, que s'alçaven dos o tres metres, el sòl era omplenat de terra fins a guanyar el desnivell

de la roca i en aquest espai eren practicats els enterraments que formaven, doncs, una vertadera graonada de marges del tot semblants per llur disposició als que es construeixen amb finalitats agrícoles (fig. 59).

Quatre són els tipus d'enterrament usats en la necròpolis de Callosa:

Primer: L'esquelet era dipositat dins d'una fossa cavada en la terra i cobert d'una capa de pedres sense treballar. Els morts portaven com a ofrenes petits vasets de terrissa, destrals



Fig. 63. — Callosa de Segura : Tipus d'urnes de terrissa, d'enterrament

de pedra, serretes de sílex, afinadors d'arenisca i algun punxonet d'aram. La majoria anaven acompanyats només que d'algun atuell de terrissa.

Segon: Les restes humanes eren col·locades dins d'una gran urna de terrissa d'uns 80 cm. d'alçària, voltada de pedruscall i qualche petit vaset d'ofrena. Dins de l'urna, junt amb els ossos, hi havia depositades ofrenes semblants a les esmentades al parlar del tipus anterior (figura 60). De vegades s'usava l'incineració.

Aquests dos sistemes d'enterrament són els que formaven la major part de la necròpolis.

Tercer: Dins de cistes fetes de lloses primes de 1,10 m. de llarg per 0,80 d'alçària. L'esquelet era doblegat; prop del cap acostumava haver-hi un vaset de terrissa de parets molt primes i polida curiosament per la part exterior, i al costat un punyal o alabarda de bronze (fig. 61).

D'aquest tipus sols descobrirem tres enterraments, dos d'ells intactes i al tercer sols quedaven les lloses dels costats per haver-se enderrocat la paret de sosteniment en aquell lloc. En les dues cistes que s'excavaren intactes l'esquelet era tan esmicolat que no fou possible recollir-lo; va

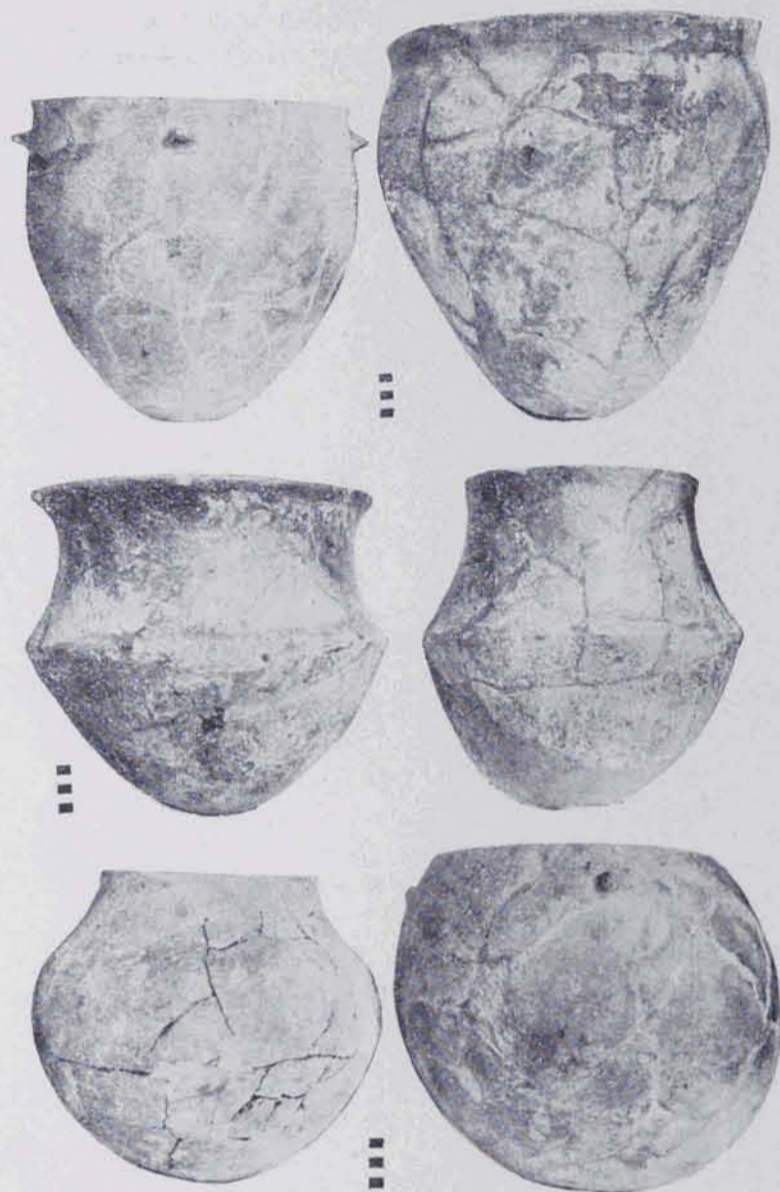


Fig. 64. — Callosa de Segura : Tipus d'urnes de terrissa, d'incineració

el recollit a la necròpolis. Poden dividir-se en dos grups ben marcats: les grans gerres que contenien restes humanes i els petits atuellis d'ofrena. Les urnes amiden de 0,60 m. fins a 1,10 m. d'alçària, per un diàmetre de 30 a 50 cm., totes tenen el solament còncau amb parets rectes i còniques, amb vora incipient i anses en forma de mugró (figures 63 i 64). Els petits vasos són de forma de casquet esfèric, cònics, bicònics i ovoides, la majoria mancats d'anses o bé tenen sols petites anses de pessic (figura 65).

Tota aquesta ceràmica és feta a mà, de color negrós i a voltes vermellenc i, a excepció dels pe-

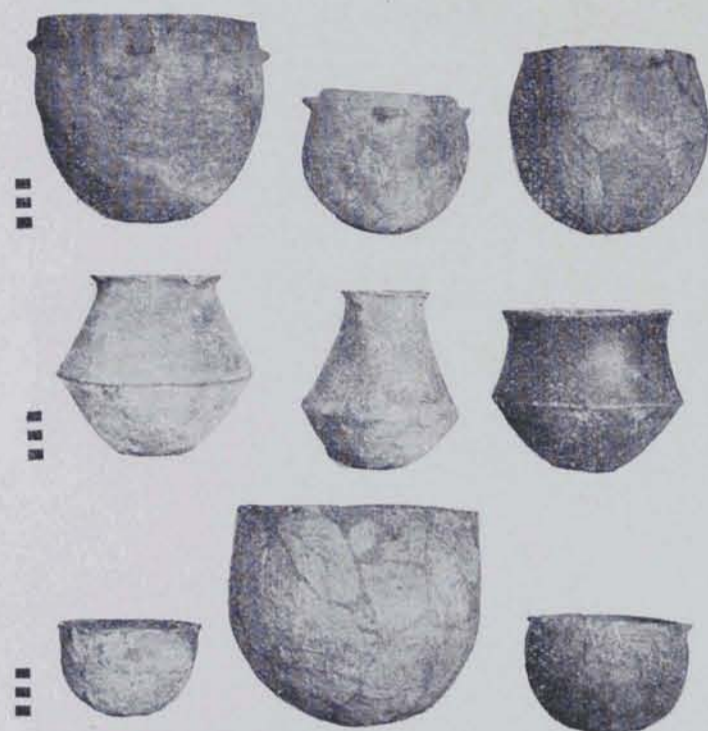


Fig. 65. — Callosa de Segura : Vasets d'ofrena

trobar-se en una d'elles un vaset i un punyal de bronze, i en l'altra dos vasets, una alabarda de bronze i un punxó del mateix metall emmanegat amb una canella de gallina.

Quart: D'aquesta mena d'enterrament sols n'aparegué un en tota la necròpolis; era compost d'un cercle de pedres mal tallades que formaven un túmul de 2,20 m. de diàmetre, dins del qual hi havia l'esquelet també doblegat i en el mateix mal estat de conservació que els anteriors; tenia sols com a ofrena un petit vaset de terrissa i un punyal de bronze (fig. 62).

*Troballes.* Ceràmica: Els objectes de terrissa formen el nucli més abundant de tot



Fig. 66. — Callosa de Segura : Alabarda, punyals i punxons de bronze (el darrer amb el seu mànec d'os)

tits vasos, de superfície bastant grollera, sens decoració; sols en un vas es nota un rudiment d'ornamentació formada per unes tires de petits cercles fets amb un punxonet.

*Objectes de bronze:* Una alabarda de 22 cm. de llargària, amb un nervi central de reforç, conservava els quatre claus que la unien al mànec de fusta (fig. 66). Un punyal de forma triangular de 14 cm. de llargària, amb el tall axamfranat i al qual sols restava un dels tres claus que l'unien al pom. Un altre punyal de més petites dimensions (9 cm.), escantonat de la part superior, i amb dos claus. Un punxó de 10 cm. de llarg junt amb el mànec format per una canella d'au, com hem dit. Per fi altre punxó sens manegar que mideix 75 mm. de llargària (fig. 66).

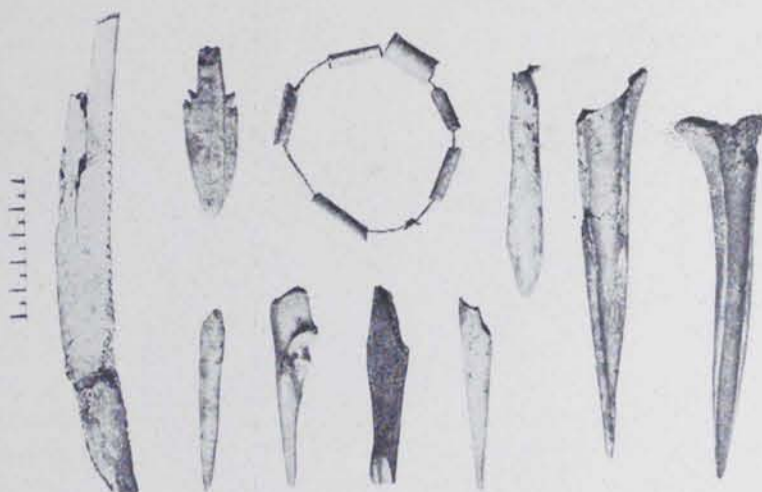


Fig. 67. — Callosa de Segura : Objectes d'os

*Objectes d'os:* Set punxons de diverses mides i tipus, una costella de cabra en la que es féu un dentat i d'utilització no coneguda, una sageta amb aletes dobles, i sis canonets d'un collar o braçalet (fig. 67).

*Objectes de pedra:* Una destral, diversos ganivets de sílex, i serretes de falç també de sílex (fig. 68), tres allisadors o esmoladors d'arenisca amb els forats per a clavar-los en una



Fig. 68. — Callosa de Segura : Destral de pedra i serretes de sílex



Fig. 69. — Callosa de Segura Esmoladors d'arenisca

fusta (fig. 69) i diverses moles de granet i conglomerat per a moldre a mà. — JOSEP COLOMINES ROCA.

## EDAT DEL FERRO

### Estació hallstättica de can Fatjó dels Orons (Sant Cugat del Vallès)

Fa uns anys pogueren ésser recollides a can Fatjó dels Orons, al peu de la via fèrrea de Sant Cugat a Sabadell, a uns dos kilòmetres de Sant Cugat, unes restes de ceràmica que havien estat trobades en una fosa. La forma d'aquesta és imprecisa, però no contenia ni cendres ni ossos humans: en canvi hi havien, barrejats amb la ceràmica, tobots assecats al sol o que tal vegada havien estat objecte d'una lleugera cocció superficial. Aquestes dades més haviat farien pensar